


puntos especiales de interes:

Cómo crear una aceptación...
Págs. 1-5

Mes de la Aceptación del Autismo....
págs. 6-10

NBA y autismo.....
Pág. 11

Apoyos de inclusión....
págs. 13-15

También en este número:

Reseñas de libros **17**

Neurodiversidad **12 y**
dieciséis

Autismo **18**

Consultor

Contacto

Información

abril 2024

Volumen 12, Número 6

Agenda del autismo



Programa Regional de Autismo Linn Benton Lincoln ESD-Cascade

CÓMO CREAR UNA SOCIEDAD DE ACEPTACIÓN Y APOYO AL TEA

INTRODUCCIÓN

El trastorno del espectro autista (TEA) es una condición compleja del desarrollo neurológico que afecta las habilidades sociales, de comunicación y de comportamiento de un individuo. Según los Centros para el Control y la Prevención de Enfermedades (CDC), uno de cada 54 niños en los Estados Unidos es diagnosticado con TEA, por lo que es esencial que la sociedad adopte la inclusión del autismo.

La inclusión del autismo se refiere a la aceptación, comprensión e inclusión de las personas autistas en todos los aspectos de la vida, incluida la educación, el empleo y la participación comunitaria. Este artículo explora la importancia de la inclusión del autismo, los desafíos que enfrentan las personas autistas y los pasos que podemos tomar para crear una sociedad más tolerante y solidaria.

¿QUÉ ES LA INCLUSIVIDAD DEL AUTISMO?

La inclusión del autismo significa aceptar, comprender e incluir a las personas con trastorno del espectro autista (TEA) en todos los aspectos de la vida. Para crear un entorno inclusivo para las personas autistas, es importante reconocer sus fortalezas y diferencias, así como brindarles acceso a las mismas oportunidades que están disponibles para los demás. Esto incluye disposiciones apropiadas para la educación, el empleo, las actividades sociales y la participación comunitaria.

Continúa en la página 2.



CÓMO CREAR CONTINUACIÓN....

LA IMPORTANCIA DE LA INCLUSIVIDAD DEL AUTISMO

La inclusión es vital para el bienestar y el desarrollo de las personas autistas. Al fomentar un entorno inclusivo, podemos ayudar a las personas autistas a alcanzar su máximo potencial y contribuir a la sociedad de manera significativa. Algunos beneficios de la inclusión del autismo incluyen:

Aceptación social: Cuando la sociedad acepta y comprende mejor el autismo, las personas autistas tienen menos probabilidades de experimentar discriminación, aislamiento e intimidación. Esta aceptación social es crucial para los jóvenes y su bienestar emocional, comportamiento positivo y autoestima.

Oportunidades iguales: Las prácticas inclusivas en la educación y el empleo garantizan que las personas autistas tengan acceso a las mismas oportunidades que sus pares neurotípicos. Esto les permite desarrollar sus habilidades, perseguir sus intereses y contribuir a la sociedad.

Calidad de vida mejorada: La inclusión del autismo mejora la calidad de vida general de las personas y los niños con autismo al brindarles el apoyo, las adaptaciones y los recursos que necesitan para prosperar en diversos aspectos de sus vidas.

Mayor conciencia y comprensión: Las prácticas inclusivas promueven una mayor conciencia y comprensión del autismo entre el público en general. Esto ayuda a reducir conceptos erróneos y estereotipos, lo que lleva a una actitud más compasiva y empática sociedad.

NIVELES DE INCLUSIÓN

Hay tres niveles de estrategias de inclusión para personas con autismo: individual, interactiva y comunitaria.

NIVEL INDIVIDUAL

Este nivel se centra en las necesidades individuales de cada persona. Esto incluye brindarles adaptaciones y apoyo adecuados para alcanzar sus objetivos educativos, sociales y de comportamiento.

NIVEL INTERACTIVO

Este nivel se refiere a la interacción entre el individuo con autismo y sus compañeros típicos. Implica apoyar a los estudiantes brindándoles oportunidades de desarrollo profesional, socialización y comunicación con los demás, así como enseñarles cómo interactuar con las personas de manera adecuada.

CO MM SIN NIVEL

Esto se refiere al entorno comunitario más amplio más allá de las aulas de educación general que incluye a personas con autismo. Esto implica crear un ambiente inclusivo por parte de maestros de educación general que promuevan la aceptación y comprensión de los estudiantes con autismo a través de estrategias de enseñanza, sensibilización y defensa de la igualdad de derechos.



Continúa en la página 3.

CÓMO CREAR CONTINUACIÓN....

DIFICULTADES DE LA INCLUSIÓN DEL AUTISMO

A pesar de los beneficios de la inclusión del autismo, existen algunos desafíos únicos que las personas Y los niños con autismo pueden enfrentar. Éstas incluyen:

Dificultad para comunicarse: las personas con autismo pueden tener dificultades para expresar sus pensamientos y emociones, lo que puede provocar malentendidos o interpretaciones erróneas por parte de los demás.

Sobrecarga sensorial: muchas personas con autismo experimentan una mayor sensibilidad a ciertos estímulos, como el sonido, la luz o el tacto. Esto puede ser abrumador y provocar ansiedad o arrebatos de comportamiento.

Problemas con las transiciones: las personas con autismo pueden tener dificultades para realizar la transición de una actividad o entorno o de un salón de clases a otro debido a su necesidad de rutina y estructura.

PASOS PARA PROMOVER LA INCLUSIVIDAD DEL AUTISMO

Crear una sociedad más inclusiva para las personas autistas requiere esfuerzos concertados de diversas partes interesadas, incluidos los formuladores de políticas, los educadores, los empleadores, la comunidad y los miembros de la familia. Aquí hay algunos pasos que podemos tomar para promover la inclusión del autismo:

Aumentar la conciencia y la comprensión: Educar al público sobre el autismo y sus diversas manifestaciones a través de campañas de concientización, talleres, educación especial y otras iniciativas. Esto ayudará a disipar mitos y conceptos erróneos comunes y fomentará una mayor empatía y comprensión.

Promover la educación inclusiva: Las escuelas y los profesores deben adoptar prácticas educativas inclusivas que satisfagan las necesidades únicas de los estudiantes autistas. Este incluye proporcionar adaptaciones adecuadas, clases especiales, planes de aprendizaje individualizados y servicios de apoyo especializados.

Crear ambientes de trabajo de apoyo: Los empleadores deben implementar políticas y prácticas que respalden la inclusión de empleados autistas. Esto puede implicar ofrecer acuerdos de trabajo flexibles, proporcionar las adaptaciones necesarias y fomentar una cultura de comprensión de la plena inclusión y aceptación.

Construir comunidades inclusivas: Las organizaciones comunitarias, los administradores escolares y los gobiernos locales deben trabajar juntos para crear espacios y programas inclusivos que satisfagan las necesidades de las personas con autismo. Esto incluye espacios públicos accesibles, actividades recreativas y servicios de apoyo.

Abogar por el cambio de políticas: Interactuar con los responsables de la formulación de políticas y abogar por una legislación que promueva los derechos y el bienestar de las personas autistas. Esto incluye leyes contra la discriminación, financiación de servicios de apoyo y políticas que promuevan la educación y las prácticas laborales inclusivas.

Apoyar la investigación y la innovación: Invertir en investigación para comprender mejor el autismo y desarrollar soluciones innovadoras que puedan mejorar la vida de las personas autistas. Esto incluye avances en herramientas de diagnóstico, intervenciones y tecnologías de asistencia.

Continúa en la página 4.

IT TAKES
SOMEONE
SPECIAL
TO HEAR
WHAT
A CHILD
CAN NOT
SAY

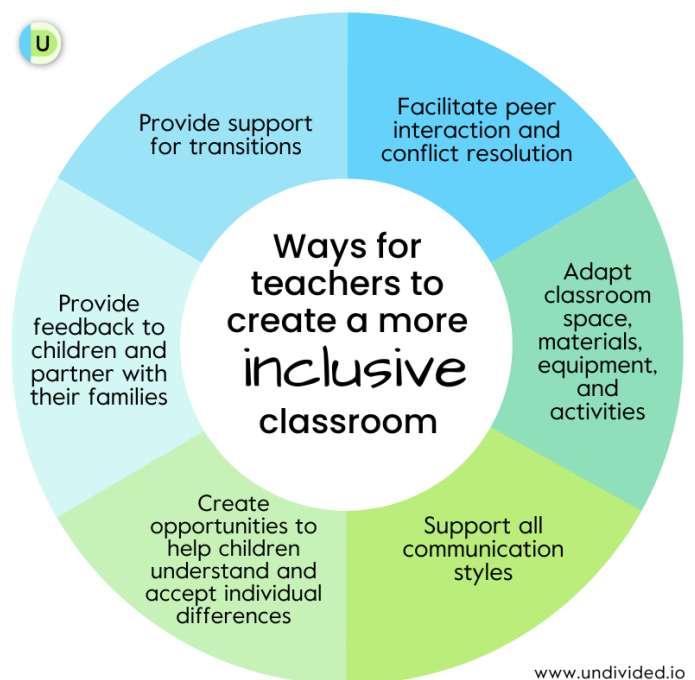
CÓMO CREAR CONTINUACIÓN....

IDEAS PARA LA INCLUSIVIDAD EN EL AULA Y LA DOCENCIA DE ALUMNOS CON TRASTORNO DEL ESPECTRO AUTISTA

En el aula, existen varias estrategias que se pueden implementar durante la jornada escolar para fomentar la inclusión de los estudiantes con autismo. Aquí hay algunas ideas:

- Proporcione estructura y rutina: cree un entorno con expectativas y rutinas claras para que los estudiantes puedan anticipar mejor lo que vendrá a continuación. Esto ayuda a reducir la ansiedad y la confusión.
- Centrarse en las fortalezas: anime a los estudiantes con autismo a identificar y desarrollar sus fortalezas. Esto ayudará a desarrollar la confianza y la autoestima.
- Promover interacciones sociales y entre pares: crear oportunidades para que los estudiantes con autismo interactúen con sus pares de manera significativa, como a través de actividades grupales o proyectos colaborativos.
- Proporcionar adaptaciones: modificar el plan de estudios para enseñar a los estudiantes si es necesario y proporcionar adaptaciones adecuadas para que los estudiantes con autismo puedan acceder al material. Puede utilizar ayudas visuales para ayudar a los estudiantes con autismo.
- Monitorear el progreso: monitorear el progreso de los estudiantes con autismo y proporcionar intervenciones oportunas para abordar cualquier problema.
- Garantice la seguridad educando a los estudiantes: cree un ambiente seguro donde todos los estudiantes se sientan aceptados, respetados y valorados. Esto incluye establecer reglas y expectativas claras en torno al comportamiento, así como brindar apoyo cuando sea necesario.
- Fomentar una cultura de comprensión: alentar a todos los estudiantes a ser abiertos y aceptar a sus compañeros que tienen autismo. Edúquelos sobre la condición y celebre las diferencias. Esto ayudará a fomentar una mayor inclusión en el aula.
- Cree conexiones significativas: desarrolle relaciones con estudiantes con autismo que vayan más allá de lo académico, como a través de intereses o actividades compartidos. Esto puede ayudar a los estudiantes con autismo a sentirse más conectados y apoyados por otros estudiantes.
- Fomentar la autodefensa: Enseñe a los estudiantes con autismo cómo defenderse a sí mismos y asegurarse de que sus voces sean escuchadas. Esto puede ayudarlos a sentirse empoderados y a tener una mayor sensación de control sobre sus propias vidas.
- Celebre el éxito: reconozca los logros de los estudiantes con autismo, tanto grandes como pequeños, para celebrar sus éxitos y desarrollar una autoestima positiva.

Implementar estas estrategias para crear un ambiente de aula todo incluido que atienda las necesidades únicas de los estudiantes con autismo. Con estas medidas implementadas, todos los estudiantes pueden beneficiarse de una experiencia de aprendizaje segura y de apoyo.



Continúa en la página 5.

CÓMO CREAR CONTINUACIÓN....

INCLUSIVIDAD DEL AUTISMO EN EL DEPORTE Y LA RECREACIÓN

Las actividades deportivas y recreativas brindan una excelente oportunidad para que las personas con autismo practiquen habilidades sociales, desarrollen confianza y se diviertan. Para garantizar la inclusión en las actividades deportivas y recreativas para personas con autismo, aquí hay algunas ideas:

- Proporcione adaptaciones: modifique las reglas y el equipo si es necesario para permitir que los participantes autistas participen de manera segura. Esto incluye proporcionar supervisión adicional, espacios tranquilos para los descansos e instrucción modificada.
- Establezca relaciones: dedique tiempo a conocer a las personas autistas a nivel personal y cree conexiones significativas con ellas. Esto ayudará a fomentar la confianza y la comprensión.
- Cree un entorno de comprensión: eduque a los entrenadores, maestros, padres y compañeros sobre el autismo para que todos puedan entender cómo

CONCLUSIÓN

La inclusión del autismo es crucial para crear una sociedad más tolerante y solidaria para las personas con autismo. Al crear conciencia, promover prácticas inclusivas y abogar por cambios de políticas, podemos ayudar a los niños con autismo a superar los desafíos que enfrentan y permitirles llevar una vida plena. En última instancia, una sociedad inclusiva beneficia a todos al fomentar la empatía, la comprensión y la diversidad.

<https://www.goldencaretherapy.com/autismo-inclusividad/>

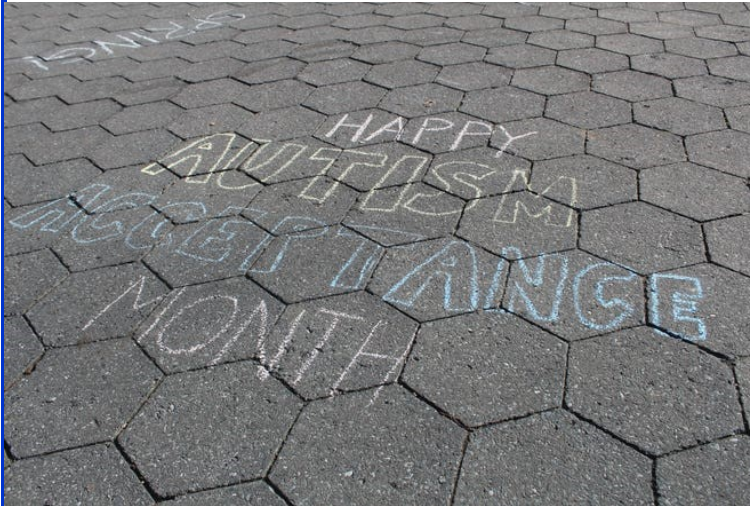
Some of the Top Autism-Friendly Sports

- Running and walking
- Bowling
- Swimming
- Biking and skating
(if balance isn't an issue)
- Exercise classes

The infographic features a dark blue background with a glowing bowling lane. At the end of the lane, a blue banner displays a bowling strike with pins and a ball. Two children, a girl in a red shirt and a girl in a blue shirt, are shown from the chest up, celebrating with their arms raised. The 'verywell health' logo is in the bottom left corner.

El boletín informativo de la Agenda de Autismo de LBL ESD es una recopilación de recursos nacionales y regionales diseñados para apoyar a las familias y los equipos escolares. Se hace todo lo posible para proporcionar información precisa y completa en el boletín informativo de la Agenda de Autismo de LBL ESD; sin embargo, LBL ESD no puede garantizar que no habrá errores. Por ejemplo, es posible que parte del contenido de los recursos seleccionados de todo el país no se aplique a Oregón. LBL ESD no asume ninguna responsabilidad legal por ninguna pérdida o daño directo, indirecto o de cualquier otro tipo por la exactitud, integridad o utilidad de cualquier información, producto o proceso divulgado en este documento, y no representa ese uso de dicha información. , producto o proceso no infringirá derechos de propiedad privada.

MES DE ACEPTACIÓN DEL AUTISMO



¿Qué es el trastorno del espectro autista? Cómo apoyar a la comunidad este Mes de la Aceptación del Autismo

Abril marca el Mes de la Aceptación del Autismo con [Día Mundial del Autismo](#) que ocurre el 2 de abril de cada año. El mes está destinado a ser un momento para elevar las voces autistas y compartir la alegría de la comunidad. Pero para Samantha Edwards, una [creador de contenido autista](#) y neurodivergente

entrenador de vida, el mes también significa una afluencia de [mitos dañinos](#) sobre personas autistas.

"Abril es un mes maravilloso para tomar medidas enérgicas contra eso y escuchar las voces de los autistas y sus historias y escuchar sus luchas", dice. "La aceptación, al final del día, promoverá una mayor inclusión".

Así es como puedes animar a la comunidad neurodivergente este abril y durante todo el año.

¿QUÉ ES AUTISMO?

El autismo es una discapacidad del desarrollo que afecta [la forma en que la gente experimenta el mundo](#). Esto puede incluir diferencias en el procesamiento de los sentidos, el pensamiento, el movimiento físico, la comunicación, la socialización y la vida diaria.

"Nacemos autistas y lo somos toda nuestra vida", dice Zoe Gross, directora de promoción de [Red de autodefensa autista](#). "Afecta todo lo relacionado con la forma en que interactuamos y percibimos el mundo".

El autismo afecta a cada persona autista de manera diferente y no existe una sola manera de ser autista. Gross lo describe como una barra de helado: Los rasgos del autismo pueden mezclarse y combinarse de persona a persona.

Esto es lo que no es el autismo, dice Gross: algo de lo que tener miedo o sentir lástima.

"En verdad, el autismo es simplemente un hecho neutral sobre nosotros, no es necesariamente algo bueno o malo", dice.

"Así es como son nuestros cerebros".

Otra idea errónea es que las personas autistas no tienen empatía. Gross recordó una ocasión en la que una maestra le preguntó si amaba a sus padres. Por supuesto que los ama, respondió, pero la pregunta en sí era un síntoma de un mito más amplio sobre las personas y las emociones autistas.

"Esto se debe a que es posible que no sepamos lo que sienten otras personas si no nos lo dicen, porque es posible que las personas autistas no sean buenas para leer el lenguaje corporal u otro tipo de señales sociales sutiles", dice Gross. "Pero eso no significa que no nos importe lo que siente la gente".

Continúa en la página 7

CONTINUACIÓN DEL MES DE ACEPTACIÓN DEL AUTISMO....

¿QUÉ COMÚN ES AUTISMO?

Aproximadamente uno de cada 36 niños tiene un trastorno del espectro autista, afirman los Centros para el Control y la Prevención de Enfermedades. Este número va en aumento, especialmente porque [Los niños de color reciben más diagnósticos](#), después de haber sido pasado por alto en gran medida a lo largo de la historia.

[Edwards](#) comenzó su viaje de defensa del autismo en línea para combatir los conceptos erróneos sobre el autismo. Como persona autista y madre de dos niños autistas, dice que quiere hacer del mundo un lugar más accesible para las generaciones futuras.



Gran parte de su trabajo consiste en defender a la comunidad de autodiagnosticados, quienes, según ella, "son muy bienvenidos e incluidos en la comunidad autista".

Una de las narrativas más dañinas es que las personas, especialmente los adolescentes, [Autodiagnóstico después de ver un puñado de videos de TikTok](#) con subtítulos como "Señales de que puedes ser autista" o "Diez cosas que en realidad son rasgos del autismo". Pero ese "realmente no es el caso", dice Edwards. Las plataformas en línea como TikTok brindan a la comunidad autista, como [otras comunidades marginadas](#), más visibilidad que nunca.

"Es perjudicial para todos estos autistas autodiagnosticados que realmente participaron en la investigación (algunos tienen años, incluso toda una vida de investigación) que les digan: 'Oh, viste un par de videos de TikTok, así que no eres válido.' ", dice Edwards.

Algunos profesionales médicos [rechazar el autodiagnóstico](#), especialmente cuando se trata de redes sociales. Pero también está el [cuestión matizada](#) del acceso a servicios de salud que puedan conducir a un diagnóstico profesional, que puede ser limitado para algunos [individuos autistas](#).

¿QUÉ ES EL MES DE ACEPTACIÓN DE AUTISMO?

Abril es el Mes de la Aceptación del Autismo, pero muchos, especialmente aquellos fuera de la comunidad del autismo, solían referirse a este mes como "Mes de la Concientización sobre el Autismo." Las organizaciones de defensa del autismo han sido [Usar "aceptación" en lugar de "conciencia"](#) durante más de una década, y el [Sociedad de Autismo de América](#) cambió la terminología en 2021.

Según ASAN, se creó el Mes de la Aceptación del Autismo [por y para personas autistas](#) respetar los derechos y la humanidad de todas las personas autistas y centrar "las perspectivas y necesidades de las personas autistas con discapacidad intelectual, las personas autistas que no hablan y las personas autistas con mayores necesidades de apoyo".

El enfoque de "conciencia", dice Gross, estigmatiza aún más el autismo como algo aterrador.

Continúa en la página 8.

Usar "aceptación" en lugar de "conciencia" es una elección intencional porque, como dice Edwards, "simplemente seguimos adelante".

"Estamos en 2023, creo que la mayoría de la gente es consciente de lo que es el autismo", dice. "Tenemos la conciencia y ahora necesitamos los recursos, necesitamos la promoción".

Históricamente, las campañas de concientización se han centrado en cuántas personas tienen autismo o una [buscar una "cura"](#). Un ahora eliminado [campaña 2009](#) de la organización de defensa Autism Speaks comenzó diciendo: "Soy autismo. Soy visible en tus hijos, pero si puedo evitarlo, soy invisible para ti hasta que sea demasiado tarde".

"Esa no es la forma en que queremos abordar el tema de brindar información a las personas sobre el autismo; queremos que las personas vean el autismo como parte de la diversidad humana y a las personas autistas como parte de su comunidad", dice Gross.



CÓMO APOYAR A LA COM I UDAD AUT I ST IC

No hables por encima de las voces autistas

"[Nada sobre nosotros sin nosotros](#)" es un lema de los derechos de las personas con discapacidad que es una prioridad durante el Mes de la Aceptación del Autismo.

Cuando se trata de investigación, políticas y promoción, lo más importante es que las personas autistas estén "en el asiento del conductor", dice Gross. Significa que las decisiones sobre el autismo deben ser tomadas por personas autistas o con ellas. También significa centrar las historias y experiencias de las personas autistas.

Evite etiquetas y lenguaje dañinos

"Bajo funcionamiento" y "alto funcionamiento" son etiquetas que a menudo se atribuyen a las personas autistas. [Estos son dañinos](#), ASAN dice, porque "todos tenemos cosas en las que somos buenos y cosas en las que necesitamos ayuda".

"La gente dirá: '¿Cómo puedo prescindir de los términos bajo funcionamiento y alto funcionamiento?' Y lo que quiero preguntar es: '¿Qué estás haciendo con ellos ahora?'", dice Gross. "Lo que animo a la gente a hacer es simplemente decir lo que quieren decir. Si quieren decir que esta persona no puede hablar, diga: 'Estoy hablando de alguien que no puede hablar'. Si quieren decir que esta persona tiene un trabajo, simplemente diga 'Estoy hablando de una persona autista que tiene un trabajo'".

Las personas neurotípicas también pueden preguntarse qué es más apropiado decir: ¿persona con autismo o persona autista?

Continúa en la página 9.

CONTINUACIÓN DEL MES DE CONCIENTIZACIÓN SOBRE EL AUTISMO...

Muchos autogestores prefieren identidad primera lengua porque va en contra del estigma de que ser autista es algo malo o algo que te hace inferior. El primer lenguaje de identidad ("persona autista") reconoce y valida esa identidad.

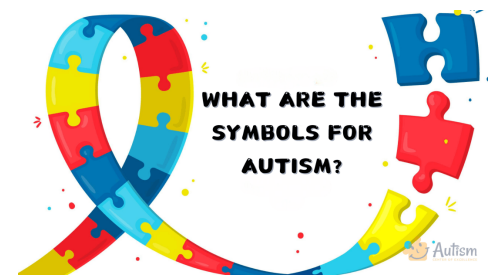
"El autismo es algo que eres y no algo que tienes; no lo llevas en una bolsa", dice Edwards.
"Es algo que hace que tu cerebro sea diferente".

Pero es un preferencia personal. Por ejemplo, Gross dice que las personas con discapacidad intelectual pueden usar un lenguaje centrado en la persona ("persona con autismo") porque "sienten que han sido muy deshumanizados y la gente solo ve su discapacidad y no los ve a ellos".

La conclusión: la forma en que alguien se refiere a su autismo es personal y se basa en lo que lo hace sentir más afirmado y validado.

Apoyar a organizaciones y empresas dirigidas por autistas

Edwards recomienda apoyar a las organizaciones que centran las voces autistas y están dirigidas por personas autistas, como ASAN y Red de Mujeres Autistas y No Binarias.



Este mes, Edwards dice que usará su plataforma para animar a otros creadores autistas y discapacitados.

"Hay muchos de nosotros que estamos... tratando de hacer una gran diferencia en este movimiento, así que estoy muy orgullosa de todos este año pasado", dice. "Sólo quiero animarnos unos a otros y transmitir el mensaje correcto".

Las organizaciones con un liderazgo principalmente neurotípico han llevado a los defensores del autismo a alejarse de sus símbolos (como el color azul característico de Autism Speaks y la pieza del rompecabezas) en favor de otros nuevos creados por autodefensores autistas. El primer logotipo de una pieza de rompecabezas en 1963 presentaba a un niño llorando en el centro y estaba diseñado para mostrar el autismo como una "Condición desconcertante". Un estudio de 2018 encontró que el público en general tiene un sesgo implícito negativo contra las imágenes de una pieza de rompecabezas, que los participantes asociaron con "la imperfección, lo incompleto, la incertidumbre, la dificultad, el estado de no estar resuelto y, lo más conmovedor, el hecho de estar perdido".

"Reconocemos la discordia dentro de la comunidad, incluidos aquellos a quienes no les gusta el símbolo de la pieza del rompecabezas o prefieren un símbolo diferente, pero también hay muchos que lo abrazan y quieren seguir viéndolo asociado con el autismo", dijo Autism Speaks a USA TODAY en un comunicado. .

La organización dice que busca regularmente comentarios de aquellos dentro de la comunidad autista sobre si continuar o no con su uso y alentó los comentarios en connectwithus@autismspeaks.org .

Muchos prefieren un símbolo de infinito dorado o de arcoíris y usan "Rojos en su lugar ", que según Edwards simboliza la pasión que tienen las personas autistas.

Continúa en la página 10.

No perpetuar los mitos sobre el autismo

Edwards recomienda que las personas neurotípicas apoyen a la comunidad neurodiversa manteniéndose actualizada sobre [la investigación actual](#) y echar un segundo vistazo antes de compartir algo que fomente los estereotipos sobre las personas autistas.

"Todos merecemos nuestros derechos humanos y todos merecemos respeto", dice Gross. "Todos merecemos poder tomar decisiones en nuestras vidas, merecemos vivir libres de negligencia y abuso, merecemos tener servicios que estén verdaderamente centrados en la persona e individualizados para nosotros y que satisfagan nuestras necesidades. Esas no son cosas opcionales ni sofisticadas que se obtienen al recibir un impacto leve".

<https://www.usatoday.com/story/news/2024/04/02/what-is-autism-spectrumdisorder/73168467007/>

ENLACE DEL MES DE CONCIENCIACIÓN SOBRE EL AUTISMO

<https://autismacceptance.com/>



El boletín informativo de la Agenda de Autismo de LBL ESD es una recopilación de recursos nacionales y regionales diseñados para apoyar a las familias y los equipos escolares. Se hace todo lo posible para proporcionar información precisa y completa en el boletín informativo de la Agenda de Autismo de LBL ESD; sin embargo, LBL ESD no puede garantizar que no habrá errores. Por ejemplo, es posible que parte del contenido de los recursos seleccionados de todo el país no se aplique a Oregón. LBL ESD no asume ninguna responsabilidad legal por ninguna pérdida o daño directo, indirecto o de cualquier otro tipo por la exactitud, integridad o utilidad de cualquier información, producto o proceso divulgado en este documento, y no representa ese uso de dicha información. , producto o proceso no infringirá derechos de propiedad privada.

LOS ENTRENADORES DE LA NBA HONRAN EL MES DE ACEPTACIÓN DEL AUTISMO

Los entrenadores de la NBA honran el Mes de la Aceptación del Autismo con Nike personalizadas

Los entrenadores en jefe de toda la liga usarán Nike personalizadas del 2 al 7 de abril para apoyar el Mes de la Aceptación del Autismo.

En cualquier noche, no faltan patadas de élite en la banca de un equipo de la NBA. Esta semana no será diferente, sin embargo, habrá un significado adicional detrás de las zapatillas.

Del 2 al 7 de abril, los entrenadores en jefe de la NBA de toda la liga usarán zapatillas Nike diseñadas a medida con el tema de Aceptación del Autismo durante juegos selectos. Esta iniciativa tiene como objetivo generar conciencia y recaudar fondos para recursos y servicios para el autismo en honor al Mes de la Aceptación del Autismo este abril.



Cada par de Nike fue pintado a medida por JSM 801 Customs, un estudio con sede en Salt Lake City, con los colores del equipo y un símbolo de infinito del arco iris, que simboliza el espectro de la neurodiversidad.

La idea surgió del entrenador asistente de los Utah Jazz, Scott Morrison. Morrison y su esposa Susanne tienen un hijo de cuatro años, Max, al que le diagnosticaron autismo en 2022. Después de la campaña, las zapatillas serán firmadas por los entrenadores de la NBA que las usaron y se subastarán. Las ganancias serán donadas a la [Fundación Max](#), una organización sin fines de lucro fundada por los Morrison, que apoyará a las personas autistas y sus familias. "Mi esposa y yo queríamos hacer algo para empezar a intentar contribuir a la aceptación del autismo", dijo Morrison. "Nos comunicamos con ocho o diez entrenadores en jefe con los que tenía amistad o tenía su información de contacto, y simplemente les enviamos una carta con nuestra propuesta de usar estos zapatos en abril".

A partir de ahí la idea creció como una bola de nieve. La Asociación Nacional de Entrenadores de Baloncesto, dirigida por el director ejecutivo David Fogel, se enteró de la situación y pidió a los entrenadores de toda la liga que se involucraran.

"Parecía una gran tarea en ese momento, pero los entrenadores parecían muy ansiosos por ayudar... simplemente ver a todos los entrenadores responder en uno o dos días, diciendo que querían participar... fue muy conmovedor", dijo Morrison.

Uno de los primeros entrenadores en unirse fue el entrenador en jefe de los Boston Celtics, Joe Mazzulla, quien también es el padrino de Max. Mazzulla calificó la iniciativa como una forma de mostrar su compromiso con Max, pero también como una oportunidad para comprender a las personas y familias con autismo y conocerlos donde se encuentran.

"Esta causa es importante para mí porque se trata de niños, se trata de personas que están lidiando con algo que es incontrolable", dijo Mazzulla.

Según los CDC, el autismo afecta a un estimado [1 de cada 36 niños](#) y [1 de cada 45 adultos](#) en los Estados Unidos hoy. Para el entrenador Morrison, los zapatos son una forma de ayudar a traer aceptación y conciencia a la cancha.

"Estos individuos no son menores, ni mejores, ni peores, ni nada por el estilo. Simplemente son diferentes", dijo Morrison cuando se le preguntó qué espera que los fanáticos de la NBA que vean esta semana se lleven de la campaña. "Simplemente [sé] amable con las personas que son diferentes a ti".

<https://www.nba.com/news/nba-coaches-autism-acceptance-month-custom-nike-shoes>

NEURODIVERSIDAD AFIRMANDO EL APOYO SOCIAL.

PLAY. LEARN. CHAT.

NEURODIVERSITY AFFIRMING SOCIAL SUPPORT APPROACHES FOR AUTISTIC CHILDREN

Use this (non-exhaustive) checklist to analyse aspects of any 'Social Skills' program, therapy resources or therapy approaches.

Nothing is black and white - use your discretion to use tools in affirming ways and leave out non-affirming aspects!

GREEN LIGHT - These are great approaches!



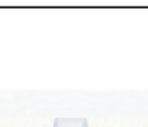
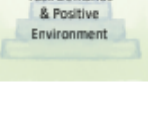
- Find out child's social preferences, perspective and own goals
- Explore & honour child's interests as basis for social connection
- Honour child's stimming & sensory preferences
- All types of communication & social preferences are valid
- All play is OK - there's no wrong way to play
- Educate & change people around the child
- Make changes to child's physical environment
- Make changes to expectations and schedules
- Build child's self-awareness (including sensory, communication, interests, socialising preferences)
- Build child's self-advocacy skills
- Build child's knowledge of different communication styles

RED LIGHT - Non-affirming approaches

- Ask children to change, 'fit in', and encourage masking
- Teach rigid 'conversation rules' or 'social rules'
- Teach ND children that only *they* need to change or learn skills
- Encourage or force eye contact, or sitting still to listen
- Negative view of sensory needs, preferences and stimming
- Withhold preferred items/activities as rewards
- Only value speech (mouthwords, spoken language) over other forms of communication (AAC, signing, actions, etc)

© Play. Learn. Chat. 2023

SOPORTES DE INCLUSIÓN

SAMPLE ZIGGURAT INTERVENTIONS FOR GENERAL EDUCATION SETTINGS WWW.ZIGGURATGROUP.COM		
 Sensory & Biological	<ul style="list-style-type: none"> • Lower lights and/or allow sunglasses • Reduce sound/allow to listen to music or use headphones • Allow movement while learning • Provide structured sensory activities (e.g., fidgets, headphones, Velcro, jumping, walking, putty) • Use visual screens 	<ul style="list-style-type: none"> • Provide safe place to regulate • Provide seating alternatives (e.g., allow to work on floor) • Provide structured breaks between tasks • Provide visual schedules to increase structure and thus decrease anxiety (a biological experience) • Home/school communication regarding health, sleep, medication
 Reinforcement	<ul style="list-style-type: none"> • Conduct a reinforcer assessment and use a reinforcer menu • Reinforce critical skills (even if most children this age are not reinforced for the behavior) • Use First-Then charts • Reinforce practice 	<ul style="list-style-type: none"> • Start with high rate of reinforcement for new skills • Incorporate special interests (e.g., reading material, research areas, visuals -picture of NASCAR/Minecraft/cat on math page) • Consider down-time as a reinforcer • Include reinforcers on visual schedule and mini-schedules
 Structure and Visual/ Tactile supports	<ul style="list-style-type: none"> • Thoroughly prepare for changes or new experiences • Provide scripts (video model, live model or written) • Structure positive social interactions (compliment chair; giving chair; peer buddies) • Provide visual instructions and visual models • Use scales continua, drawing, and cartooning • Build routines into daily activities 	<ul style="list-style-type: none"> • Provide visual schedules, checklists • Use visual timers • Give reminders to the whole class for transitions • Provide visual support for answering the question, "How was school today?" • Provide visual support for asking for help • Minimize surprises
 Task Demands & Positive Environment	<ul style="list-style-type: none"> • Do not insist on "Look at me" • Explain your own nonverbals (e.g., "My eyebrows are showing you I'm confused") • Adjust your tone and volume – explain if you need to speak loudly that you are not angry • Be familiar with the communication strategies of your student • Structure long term projects ("chunk" with due dates) • Assist with understanding figurative language • Provide co-teacher • Maintain routines • Ask the student what helps them to do an activity/participate • Provide choices – (e.g., use pencil, pen, or computer) • Protect from bullying/teasing – use the buddy system • Assist when pairing off or choosing partners 	<ul style="list-style-type: none"> • Use whole class physical responses (e.g., stand here if you like bugs; stand there if you don't like bugs) • Work alone or in a small group • Provide alternatives to handwriting • Provide peer support during transitions • Increase social supports as high functioning students transition to secondary levels • Check in with students who do not ask for help until they learn to ask for help independently • Provide a system to text or email questions • Train peers about neurodiversity • Assign lunch buddies • Provide individualized visual schedules and checklists • Avoid using sarcasm
 Skills to Teach	<ul style="list-style-type: none"> • Request/use social narratives – teach perspectives, strategies, describe situation/experience • Teach hidden curriculum/unwritten social rules -Do not assume that the student knows what is obvious to everyone else • Teach when and how to ask for help • Teach feeling identification/point out own emotions • Teach class/educational routines 	<ul style="list-style-type: none"> • Teach groupwork skills/roles • Teach emotion regulation strategies • Teach idioms as they are used • Recognize that free time, recess, and lunch time are instructional opportunities • Teach how to create, use, and personalize visual schedules

© 2022 Ruth Aspy, Ph.D., and Barry G. Grossman, Ph.D. www.zigguratgroup.com



“

The best thing we can do to support students with disabilities is to hear what they have to say...

Elizabeth Stein, Ed.D.
Education Week

El boletín informativo de la Agenda de Autismo de LBL ESD es una recopilación de recursos nacionales y regionales diseñados para apoyar a las familias y los equipos escolares. Se hace todo lo posible para proporcionar información precisa y completa en el boletín informativo de la Agenda de Autismo de LBL ESD; sin embargo, LBL ESD no puede garantizar que no habrá errores. Por ejemplo, es posible que parte del contenido de los recursos seleccionados de todo el país no se aplique a Oregón. LBL ESD no asume ninguna responsabilidad legal por ninguna pérdida o daño directo, indirecto o de cualquier otro tipo por la exactitud, integridad o utilidad de cualquier información, producto o proceso divulgado en este documento, y no representa ese uso de dicha información. , producto o proceso no infringirá derechos de propiedad privada.

APOYOS PARA LA INCLUSIÓN CONTINUACIÓN...



Inclusion Support Checklist

Inclusion Supports

Consider the student's participation in various components of an inclusive setting to determine where they might need additional support to improve the quality of their inclusive experience. Use the *Inclusion Support Recommendations* to generate ideas that will help you meet individual needs within the general education environment.

Component of Inclusive Setting	Expectations	Needs Support
Routines (e.g. snack, lunch, recess, arrival, departure)	Participates in most routines independently or with minimal teacher assistance (e.g. one verbal reminder sometimes)	
Attention/Following directions	Follows teachers' directions independently most of the time	
Social communication	Engages in conversation with peers following appropriate social conventions (taking turns, sharing ideas, etc.) most of the time	
Play and peer interaction	Initiates play interactions with peers; Plays cooperative games; Shares materials to make collaborative projects and/or takes turns during play	
Group instruction	Sits with peers and engages in the activity independently most of the time	
Academic activities	Participates in most or all academic or pre-academic activities independently (using environmental cues only)	
Transitioning between activities	Transitions between activities in the general education classroom independently (using environmental cues only)	
Working independently	Works on independent tasks with the same environmental supports provided to general education students	



Inclusion Supports

Strategies for Meaningful Inclusion of All Students

Cafeteria:

- Collaborate with cafeteria staff. Arrange for environmental supports that encourage independence (e.g. visuals for where to stand in line, visual menu, etc.).
- Schedule a mini field trip to the cafeteria. Have students practice standing in line, going through the lunch line, paying for food, etc.
- To prepare for the visit, obtain pictures of staff, and review with students during circle time.
- Practice the lunch routine using a classroom simulation.
- Teach social and communication strategies such as asking for help, communicating with peers, saying "no" to undesired food. etc.
- Create or volunteer for a committee to discuss inclusive menu items representative of cultures, dietary restrictions, etc.



Picture day:

- Prepare a "Picture Day" simulation in the classroom. Practice standing in line, waiting, sitting/standing on the "X" appropriately, responding to cues to smile during the photo, etc.
- If class photos are being taken, coordinate with general education teachers to ensure that your students are included with peers.
- Have a peer buddy assist your students while they are preparing for photos.
- Provide visuals of behavior expectations. Reinforce desired behaviors.

Specials (e.g. music class, P.E. art, etc.):

- Collaborate with general education staff to provide environmental supports for all students. Consider supports for physical modifications, social and behavioral expectations, structure for classroom routines, language and/or cultural considerations, etc.
- Provide visual sequence strips for routines during specials or special events. Have sequence strips be available for all students.
- Train peer buddies to provide social and communication support to students. Refer to the "Peer Buddy Guide" in Routine Essentials: Recess Routine.
- Have an assistant or other adult provide modeling of expectations, visual reminders, or reinforcement.

Field trips:

- Ensure that students in your classroom attend field trips available to their peers. Arrange for any medical or physical accommodations to ensure all students can actively and meaningfully participate.
- Prepare for field trips by practicing community outing routines such as riding on a bus, crossing the street, ordering from a menu, etc.
- Teach safety skills such as: "walk with me," "stop," finding a safe location/adult, identifying community symbols, etc.
- Coach caregivers prior to attending field trips and provide strategies for managing behavior in a community location.
- Provide an emergency and information packet.
- Provide visuals of behavior expectations. Reinforce desired behaviors.



**Autism Level UP!? Yes, Autism Level UP!
Autism awareness is not enough!**

Level	Where you are	Taking the next step
Awareness	<ul style="list-style-type: none"> You've heard of autism You know someone who is autistic You may even know diagnostic criteria and typical forms of "support" for autistic people You are wondering why this flyer isn't blue and full of puzzle pieces 	<ul style="list-style-type: none"> Learn by listening to the autistic community, including their: Lived experiences Preferences for language Preferences for representation, symbol use, colors Preferred organizations and sources of support
Acceptance	<ul style="list-style-type: none"> You embrace autistic people as part of your community You realize that your preconceived notions about autism derived from text books and public awareness campaigns are limited (and possibly wrong) 	<ul style="list-style-type: none"> Learn how much you do not know and how much you cannot know You thought that you understood the "autistic experience" and now you accept that you really cannot (unless you are autistic) BE OKAY WITH THAT!
Appreciation	<ul style="list-style-type: none"> Informed by autistics, you strive to understand the reality of autism; that is, the strengths AND challenges 	<ul style="list-style-type: none"> Understand how your real appreciation of differences, strengths and challenges can translate into support and action addressing the needs of autistic individuals and the autistic community
Empowerment	<ul style="list-style-type: none"> You support, follow, and let autistic people lead You strive to arm autistic people with the knowledge, tools and strategies to navigate the world as they are 	<ul style="list-style-type: none"> Move from passive to being proactive and teaching others You are a true source of support for autistic people and you understand how to empower - spread that knowledge far and wide
Advocacy	<ul style="list-style-type: none"> You are committed to being an ally to autistic people who is responsive to the priorities of the autistic community 	<ul style="list-style-type: none"> Continue learning and remain up to date on issues that will influence the autistic community Challenge those who are not as Leveled UP! to take the next step

Instructions:

- 1) Identify your current level
- 2) Immerse yourself in that level. Embrace it! Make sure you that you have a solid foundation from which to grow
- 3) Determine your next step
- 4) Stretch your understanding and beliefs, and get out of your comfort zone. It is the only way you will Level UP!
- 5) Repeat

Note. Don't skip any steps! Success at each step relies on success of all prior steps! They are all needed...we wouldn't have included them all if they weren't necessary.

RESEÑAS DE LIBROS

Ways to Play

LYN MILLER-LACHMANN

ILLUSTRATED BY GABRIEL ALBOROZO



Formas de jugar

por Lyn Miller-Lachmann

Riley tiene muchas formas de jugar, como alinear muñecos y peluches por tamaño y forma. O romper periódicos y formar montañas con montones, usando crayones afilados para dibujar grandes patrones en forma de remolino. La prima mandona Emma cree que esas formas están mal, mal y mal. Afortunadamente, el perro Charlie está disponible para ayudar con un gran avance.

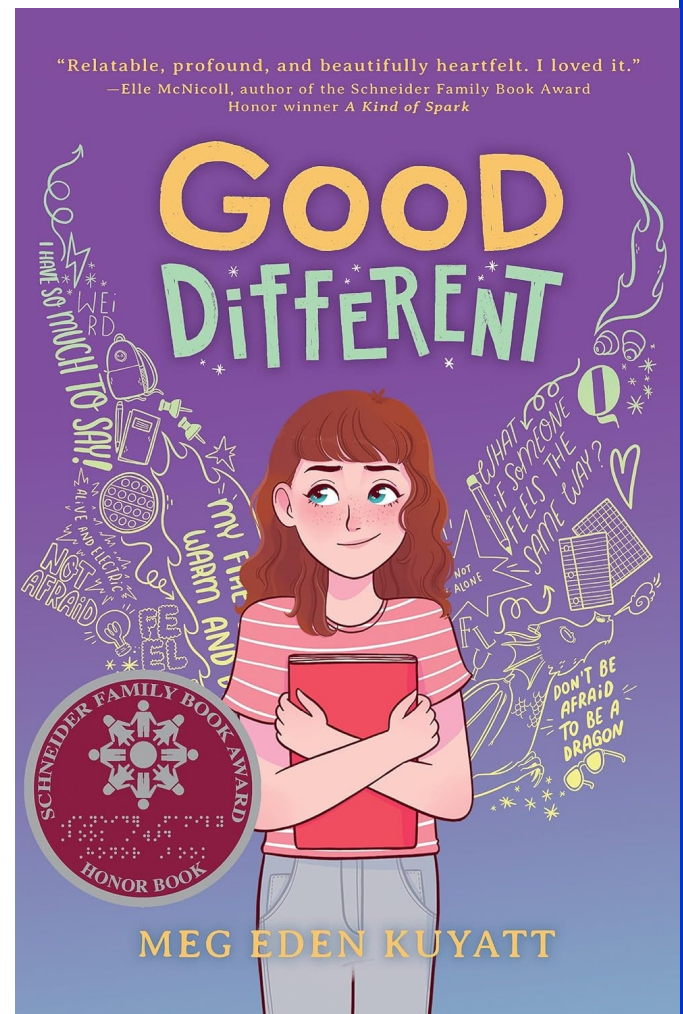
demostración de que hay MUCHAS formas de jugar y todas son correctas. Basado en experiencias que Lyn Miller Lachman tuvo cuando era niña autista e ilustrado por un artista autista, este libro ilustrado es una validación empoderadora y divertida del valor de la expresión individual.

Bueno diferente

por Meg Eden Kuyatt

Esta novela, escrita a través de la poesía, trata sobre una niña neurodivergente que llega a comprender y celebrar su diferencia. Selah, una estudiante de secundaria en el espectro del autismo, conoce sus reglas para ser "normal". Esto significa mantener sus sentimientos encerrados en su interior, a pesar de la forma en que se acumulan en su interior a medida que avanza cada día escolar. Sin embargo, cuando Selah explota y golpea a un compañero de estudios, su cómodo y familiar mundo comienza a desmoronarse. A medida que Selah comienza a descubrir más sobre quién es ella, llega a comprender que diferente no significa dañada. ¿Podrá lograr que su escuela también entienda eso antes de que sea demasiado tarde?

Para obtener una lista de otros libros y novelas que afirman la neurodiversidad, muchos de ellos escritos por autores autistas, consulte <https://xminds.org/autism-literature>.





Linn Benton Lincoln ESD Cascade
 Regional Servicios Inclusivos Programa
 de Autismo
 905 4th Ave SE
 Albany, o. 97321
 Teléfono: 541-812-2600
 Fax: 541 926-6047
 Correo electrónico: webmaster@lblesd.k12.or.us

Consultores de autismo:
 Amanda Stenberg
 amanda.stenberg@lblesd.k12.or.us

Jill Sellers-
 jill.sellers@lblesd.k12.or.us

Kayla Hunt-
 kayla.hunt@lblesd.k12.or.us

Michelle Neilson
 michelle.neilson@lblesd.k12.or.us

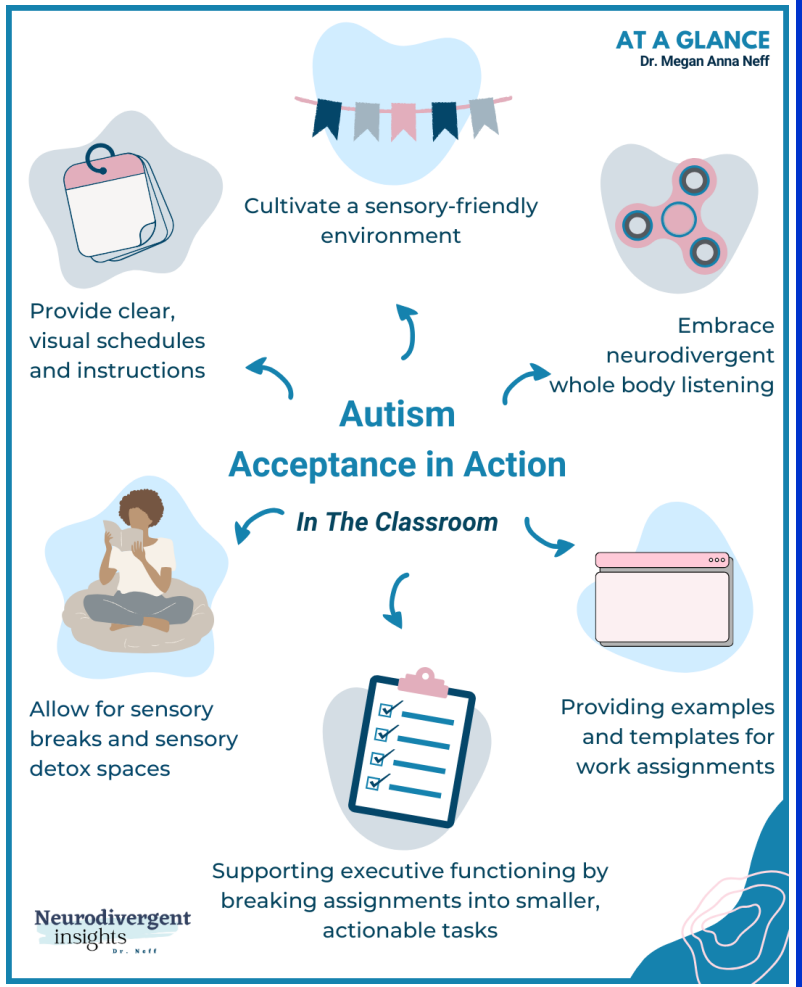
Ryan Stanley-
 ryan.stanley@lblesd.k12.or.us



VI SUAL S

Daily Schedule

breakfast	bathroom	brush teeth	snack	lunch
school work	nap time	relax	dinner	jobs
shower	bath	get dressed	put on pyjamas	bed time



El boletín informativo de la Agenda de Autismo de LBL ESD es una recopilación de recursos nacionales y regionales diseñados para apoyar a las familias y los equipos escolares. Se hace todo lo posible para proporcionar información precisa y completa en el boletín informativo de la Agenda de Autismo de LBL ESD; sin embargo, LBL ESD no puede garantizar que no habrá errores. Por ejemplo, es posible que parte del contenido de los recursos seleccionados de todo el país no se aplique a Oregón. LBL ESD no asume ninguna responsabilidad legal por ninguna pérdida o daño directo, indirecto o de cualquier otro tipo por la exactitud, integridad o utilidad de cualquier información, producto o proceso divulgado en este documento, y no representa ese uso de dicha información. , producto o proceso no infringiría derechos de propiedad privada.